

Käyttöohje / Bruksanvisning

Painesuodatin / Tryckfilter

Bioclear XL 80000

Malli / Model 2017



Pondteam®

www.pondteam.com

UV-painesuodatin Bioclear XL 80000

Käyttöohje – suomi

Lue tämä käyttöohje huolellisesti läpi ennen suodattimen käyttöä. On tärkeää, että tunnet sekä turvallisuusohjeet että laitteen toimintatavan. Henkilöt, jotka eivät ole perehtyneet käyttöohjeeseen, eivät saa käyttää tätä laitetta.

Parannamme ja kehitämme tuotteitamme jatkuvasti, joten tarvikkeet yms. voivat erota pakkauksissa esitetyistä kuvista.

Suosittellemme tutustumaan päivitettyihin käyttöohjeisiin verkkosivullamme.

Symbolit



Tulo pumpusta suodattimeen



Poisto suodattimesta altaaseen



Suodattimen vastavirtahuuhtelu

Pakkauksen purkaminen

Ota välittömästi yhteyttä jälleenmyyjään, jos pakkausta purkaessasi havaitset vaurioita suodattimessa tai muissa tarvikkeissa.

Toimitussisältö

- 1 kpl Bioclear-painesuodatin UV-valolla
- 3x 2 kpl letkuliittimiä (32/40/50 mm letkulle)
- 2 kpl lukkorenkaita
- 3 kpl lattatiivisteitä
- 1 kpl sulkuhana, yleisletkuliitin ja lukkorengas
- 1 kpl käyttöohje

Tekniset tiedot

Suodatintilavuus:	300 l
Max. allaskoko (ilman kaloja):	80000 l
Max. allaskoko (vähän kaloja):	40 000 l
Max. allaskoko (paljon kaloja/ koikarppeja):	20000 l
Suos. pumpputeho	20000
Tulo/poisto	40/50 mm
UV HQ2 PL	55 W
Jännite	230V 50 Hz
Ulkokierteinen liitin	2"
EAN	7330566402127
Mitat	Ø 76 cm x K 97 cm

Käyttö

Integroidulla UV-valolla varustettu Bioclear on biologinen ja mekaaninen painesuodatin, jolla voidaan puhdistaa puutarha-altaita, joissa voi olla kaloja. Laite on tarkoitettu ainoastaan yksityiskäyttöön.

Turvallisuusmääräykset



Suodattimen UVC-yksikkö tuottaa vaarallista ultraviolettisäteilyä, joka on vaarallista sekä silmille että iholle. Älä katso suoraan lamppuun, kun kytket UVC-yksikön päälle. Sijoita Bioclear-painesuodatin aina vähintään 2 metrin etäisyydelle altaasta, niin ettei se pääse putoamaan veteen. UVC-yksikköä ei saa kytkeä päälle, jos sen läpi ei virtaa vettä. Kytke siksi ensin pumppu päälle ja vasta sen jälkeen UVC-yksikkö.



Älä käytä painesuodatinta, jos havaitset sen johdossa, UVC-lampussa tai suodatinsäiliössä vaurioita.

Älä käytä painesuodatinta, jos altaassa on ihmisiä.

Älä avaa UVC-yksikön koteloa tai sen osia, ellei tässä käyttöohjeessa ole kehotettu niin.

Varmista, että laitteen tyyppikilvessä mainittu jännite vastaa paikallista jännitettä.



Kytke painesuodatin sähköverkkoon aina vikavirtasuojan kautta, jonka laukaisuvirta on korkeintaan 30 mA.

Katkaise virta irrottamalla pistoke pistorasiasta aina, ennen kuin suoritat töitä painesuodattimelle ja UVC-yksikölle. Mikäli epäröit sähkökytkentöihin liittyvissä asioissa, ota yhteyttä valtuutettuun sähköasentajaan.

Älä upota painesuodatinta veteen.

Sijoita sähkölaitteet vähintään 2 metrin etäisyydelle altaasta.

Huolehdi siitä, että pistorasiat ja pistokkeet pysyvät aina kuivina.

Älä nosta tai kanna suodatinta sähköjohdosta. Suojaa johto kuumuudelta, öljyltä ja teräviltä reunoilta. Sijoita johto siten, ettei se pääse vaurioitumaan.

Lapset ja fyysiseltä tai henkiseltä toimintakyvyltään rajoittuneet henkilöt eivät saa käyttää laitetta.

Integroidulla UV-valolla varustetun Bioclear-painesuodattimen suurin sallittu vedenpaine on 0,2 baaria. Suodattimen kannen ja poistoletkun välinen korkeusero saa olla enintään 1 m. Pumpun enimmäispaine ei saa ylittää 0,5 baaria (5 metrin nostokorkeus). Käytä aina vähintään 0,2 baarin paineelle hyväksytyjä letkuja.

Tarkista säännöllisesti altaaseen johtava suodattimen poistoaukko ja puhdistusta se tarvittaessa. Poistoaukko ei saa mennä tukkoon, koska tällöin suodatin saattaa altistua yli 0,2 baarin paineelle. Tämän seurauksena suodatin voi alkaa vuotaa ja tyhjentää allasta. Kun suodatin on ”**SUODATUS**”-tilassa, puhdistuksen poistoaukko ja poistoletku on oltava suljettuina sulkutulpalla ja tiivisteellä tai sulkuhanalla vuotojen ja altaan tyhjentymisen estämiseksi. Sulkutulppa toimii myös varotoimena, jos toimintatilaksi asetetaan vahingossa ”**VASTAVIRTAHUUHTELU**”. Varmista, että toimintoväännin on normaalikäytössä aina ”**SUODATUS**”-asennossa.

Toimintatilaksi asetetaan ”**VASTAVIRTAHUUHTELU**” vain silloin, kun suodatinta vastavirtahuuhdellaan tai puhdistetaan kampitoiminnolla.

Tarkista ennen suodattimen käynnistystä, että kaikki liittimet ovat asianmukaisesti paikoillaan. Painesuodattimen nesteenä saa käyttää ainoastaan vettä. Talven ajaksi suodatin on tyhjennettävä ja sitä on säilytettävä pakkaselta suojatussa tilassa. Painesuodatin on suojattava aina myös suoralta auringonvalolta.

Kuinka painesuodatin toimii?



Integroidulla UV-valolla varustettu painesuodatin on suljettu suodatusjärjestelmä puutarha-aldaiden mekaaniseen ja biologiseen puhdistukseen.

A: Vedentulo

Pumppu liitetään tuloaukkoon paineletkulla.

B. Vortex-järjestelmä

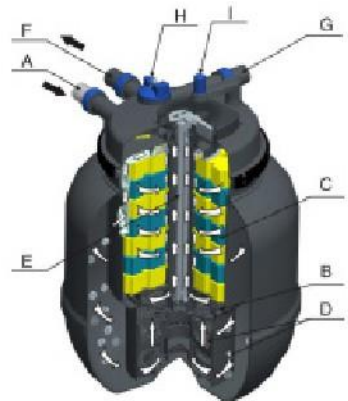
Suodattimeen imetyt hiukkaset ja liete saostuvat keskipakoisvoiman ja painovoiman vaikutuksesta.

C: Mekaaninen suodatus

Vedessä olevat likahiukkaset kiinnittyvät suodatinsieniin, ennen kuin vesi jatkaa kulkuaan suodattimen sisäkammioon.

D: Biologinen puhdistus

Suodatinsienien huokokset muodostavat suuren biologisen pinnan, johon hyödylliset hajottajabakteerit voivat kiinnittyä. Keltaiset ja siniset suodatinsienet ovat huokostiheydeltään erilaisia, joten ne muodostavat läpäisevyydeltään ja happipitoisuudeltaan erilaisia alueita eri bakteerityypeille. Korkean läpäisevyyden omaavat alueet (siniset sienet) soveltuvat happea vaativille bakteereille, jotka hajottavat ammoniakkia nitriitiksi hajotusprosessissa. Alhaisen läpäisevyyden omaavat alueet (keltaiset sienet) soveltuvat anaerobisessa (hapettomassa) ympäristössä viihtyvälle bakteereille, jotka pelkistävät nitraatin typeksi.



Bioclear XL pumpppaa altaan pumpusta tulevan veden pyörteisellä liikkeellä tuloaukon (A) läpi ja suodatussienien kautta alas suodatinkammion pohjalevyä kohti. Tämän jälkeen vesi pakotetaan ylöspäin ulkoiseen sivukammioon, joka on täytetty pienikokoisilla suodatusrenkailla (MicroMedia).

Lopuksi vesi kulkee suodatinkotelossa olevien biopallojen läpi päätyen lopulta UVC-putken kautta UVC-yksikköön (F).

E: Veden UV-säteilytys

UVC-yksikön lamppu säteilyttää yksikön läpi kulkevaa vettä lyhyen aikaa UV-valolla.

Vedessä olevat bakteerit ja leväsolut kuolevat, jolloin kelluvat levät paakkuuntuvat ja jäävät suodattimeen.

F. Poisto altaaseen

Poistoaukosta vesi kulkeutuu takaisin altaaseen letkun välityksellä. Poistovesi voidaan johtaa vesiputoukseen tai suoraan altaaseen.

G: Puhdistuksen poistoaukko

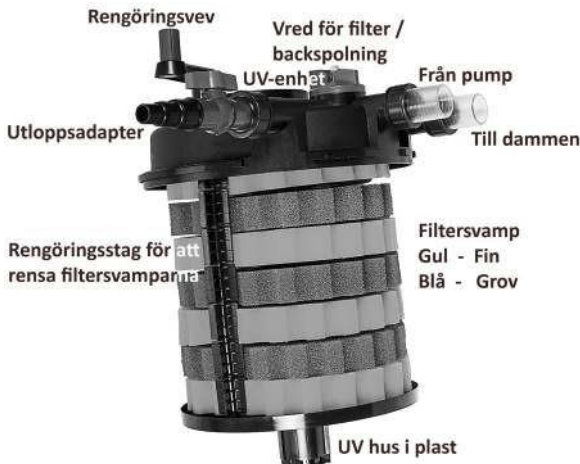
Vastavirtahuuhtelun aikana suodattimeen voidaan liittää poistoletku, jonka avulla likavesi voidaan johtaa kukkapenkkiin tai viemäriin. Ravinnerikas vesi on hyvää lannoitetta kasveille.

H: Toimintoväänin

Toimintoväänintestä suodattimen poistoaukon tilaksi voidaan valita joko normaali ”SUODATUS” ja ”VASTAVIRTAHUUHTELU”-toiminto.

I: Suodattimen puhdistus kameran avulla

Suodatinsienet voidaan puhdistaa suodattimen vastavirtahuuhtelun aikana kampea kiertämällä. Lika sinkoutuu irti sienistä ja huuhtoutuu pois vastavirtahuuhtelutoiminnon aikana.



Integroidulla UV-valolla varustettu painesuodatin soveltuu jatkuvaan käyttöön vuorokauden ympäri. UVC-lamppu on vaihdettava 7 000 käyttötunnin jälkeen UVC-yksikön optimaalisen toimintatehon varmistamiseksi.

Korkeuserojen aiheuttamat painehäviöt

Verkkosivuston www.pondteam.com kohdasta ”Valitse pumppu” voit laskea omalle altaallesi sopivan pumpukoon.

Bioclear-painesuodattimen sijoittaminen ja asennus



Valitse suodattimelle sopiva sijoituspaikka. Älä sijoita suodatinta suoraan auringonvaloon. Suojaa se tarvittaessa varjolla. Sijoita suodatin siten, ettei sen päälle roisku vettä ja ettei se pääse putoamaan altaaseen. Sijoita suodatin tasaiselle alustalle, esim. kivilaatan päälle. Poistoruuviin tulisi olla helppo pääsy, jotta suodatin voidaan helposti tyhjentää esim. ennen talven tuloa.

Varmista, että suodattimen vastavirtahuuhteluun ja muulle työskentelylle jää riittävästi tilaa.

Letkukoko



Valitse haluamasi kokoinen letku ja leikkaa letkuliittimet sopivan kokoisiksi painehäviöiden välttämiseksi. Varmista, että letkut kestävät vähintään 0,2 baarin painetta.

Altaaseen johtavan letkun liittäminen

Valitse haluamasi kokoinen letku ja siihen sopiva letkuliitin. Käytä vain letkuja, jotka kestävät vähintään 0,2 baarin painetta. Suosittelemme käyttämään 40 tai 50 mm:n letkua. Poistoletkun on oltava aina tuloletkua suurempi.

Puhdistuksen poistoaukon sulkeminen



Sulje puhdistuksen poistoaukon sulkuhana, kun poistoaukkoa ei käytetä.

Puhdistuskampi ei ole täysin tiivis ja poistoaukko saattaa vuotaa, ellei hanaa suljeta.

Bioclear-painesuodattimen käynnistys



Varmista ennen suodattimen käynnistystä, että letkuliittimet, suodattimen kansi ja kiristysrenkas ovat asianmukaisesti paikoillaan. Voitele kannen ja säiliön välinen tiivisterengas ohuelti silikonirasvalla, ennen kuin kiristät kiristysrenkaan paikoilleen. Toimintovääntimen on oltava ”SUODATUS”-asennossa. On tärkeää, että olet lukenut turvallisuusmääräykset ennen suodattimen käyttöä.

1. Kytke pumppu päälle.

HUOM. UVC-yksikköä ei saa kytkeä päälle, ennen kuin suodattimen läpi virtaa vesi.

2. Tarkista pumpun käynnistämisen jälkeen, että kaikki letkuliittimet ovat tiiviitä.

3. Kytke UVC-yksikkö päälle.

4. Kannen pienestä tarkistuslasista näkyy sininen valo, kun UVC-loisteputki on toiminnassa. Sinisen valon havaitseminen saattaa toisinaan olla vaikeaa. Koeta katsoa tarkistuslasia tällöin sivulta päin tai odota illan pimentymistä.

Puhdistus ja käyttö



Painesuodatin on pääasiassa huoltovapaa, mutta suodatinsienet on puhdistettava säännöllisesti. Liete ja lika tukkivat suodatinsienet ajan myötä, jolloin ne vaativat puhdistusta. Likaisuus voidaan havaita siitä, että virtaus poistoaukossa heikkenee tai suodattimesta virtaa ulos sameaa vettä. Suodatinsienet kannattaa puhdistaa 14 päivän välein tai aina virtauksen heikentyessä.



1. Avaa poistoaukon sulkuhana tai asenna siihen poistoletku.
2. Kierrä toimintoväänin ”**VASTAVIRTAHUUHTELU**”-asentoon.
3. Kierrä kampea, kunnes poistoaukosta virtaava vesi alkaa kirkastua.
4. Vesi on täysin kirkasta, kun suodatinsienet ovat puhdistuneet. Kierrä toimintoväänin takaisin ”**SUODATUS**”-asentoon.
5. Asenna tiivisterengas takaisin puhdistuksen poistoaukon päälle tai sulje se sulkuhanalla.
6. Suodatin toimii nyt taas normaalisti. Tarkista liitännät.



Suodatinsienien pesu

Jos vedenvirtaus heikkenee eikä puhdistaminen puhdistuskammen avulla tuota toivottua tulosta, irrota sienet ja pese ne käsin tai vaihda sienet uusiin.



Suodatinsienien puhdistus tai vaihto

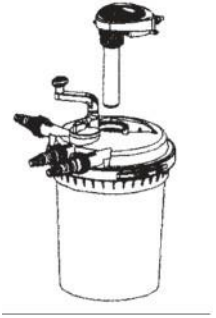
1. Irrota säiliön ja kannen välissä oleva kiristysrenkas. Irrota myös lukkosokka.
2. Nosta suodatinyksikkö ulos säiliöstä. Aseta se ylösalaisin sopivalle alustalle.
3. Irrota UVC-yksikön suojus.
4. Nyt voit varovasti irrottaa pohjalevyn keskeltä (UVC-yksiköstä) ja kääntää sen sivuun.
5. Irrota suodatinsienet. Irrota sienien keskellä olevat muoviklipsit. Nosta kansi varovasti irti pienistä kynsistä, jotka pitävät sen paikoillaan.
6. Huuhtelee suodatinsienet allasvedessä tai haaleassa vesijohtovedessä. Purista sieniä, kunnes vesi on puhdasta.
7. Asenna muoviklipsit takaisin sieniin ja aseta kaikki osat paikoilleen samaan järjestykseen kuin ennen puhdistusta.
8. Kierrä pohjalevyä paikoilleen, kunnes kuulet napsahduksen.
9. Asenna UVC-yksikkö takaisin ja aseta suodatinosa suodatinsäiliöön.



Kvartsilasin puhdistus tai vaihto

Puhdista kvartsilasi, jos huomaat veden vihertyvän UVC-lampun vaihdosta huolimatta. Likainen kvartsilasi estää UV-säteitä tappamasta kelluvia leviä tehokkaasti. Kvartsilasi on pestävä tarvittaessa tai käyttökauden päätyttyä.

1. Sammuta pumppu ja suodatin irrottamalla pistokkeet pistorasiasta.
2. Irrota kannen päällä olevat neljä ruuvia.
3. Nosta kansi kvartsilasineen ja UVC-loisteputkineen varovasti ylös.
4. Irrota musta lukkorengas kvartsilasin pitimestä.
5. Irrota kvartsilasi. Käsittele kvartsilasin päällä ylimmäisenä olevaa kaksois-O-rengasta varovasti.
6. Jos aiot vaihtaa UVC-lampun, irrota se nyt ja vaihda uuteen. Varmista, että se on watti- ja voltitieholtaan samanlainen HQ2 55W / 230 voltin UVC-loisteputki.
7. Asenna UVC-lamppu ja kvartsilasi takaisin paikoilleen. Rasvaa kaksois-O-rengas ohuella silikonirasvalla.
8. Asenna lukkorengas paikoilleen.
9. Aseta kansi paikoilleen ja kiinnitä neljä ruuvia varovasti takaisin paikoilleen.



Kulutusosat

1. UVC-lamppu HQ2 55 W / 230 V

HUOM. Käytä aina samantehoista lamppua kuin suodattimen alkuperäinen lamppu.

2. Suodatinsienet, täysi sarja
3. Ylimääräisiä tiivisteitä

Takuu



Bioclear-painesuodattimella on 2 vuoden takuu. Takuutodistuksena toimii ostokuittisi, joka **täytyy** esittää takuuvaatimuksen yhteydessä. Toimittaja pidättää itsellään oikeuden päättää, korjataanko vai vaihdetaanko suodatin uuteen. Takuu raukeaa, jos johtoa on lyhennetty, suodattimen sähköosiin on kajottu tai suodatinta on käsitelty huolimattomasti. Takuu ei koske UVC-lamppua, kvartsiputkea ja suodatusmateriaaleja.

Talvisäilytys

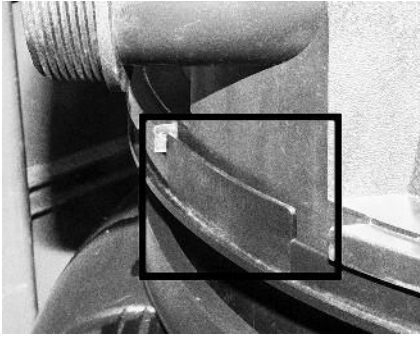


Ota suodatin talvisäilöön ennen pakkasten tuloa. Puhdista suodatin, suorita vastavirtahuuhdeltu ja pese suodatinsienet huolellisesti. Puhdista UVC-lampun kvartsilasi. Vaihda UVC-lamppu uuteen ennen seuraavaa käyttökautta. Tyhjennä suodatin ja säilytä sitä talven ajan pakkaselta suojatussa tilassa.

Jätteenkäsittely

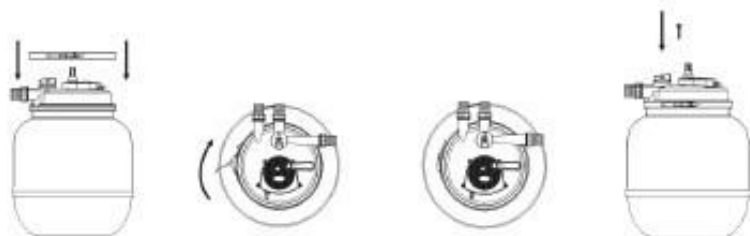
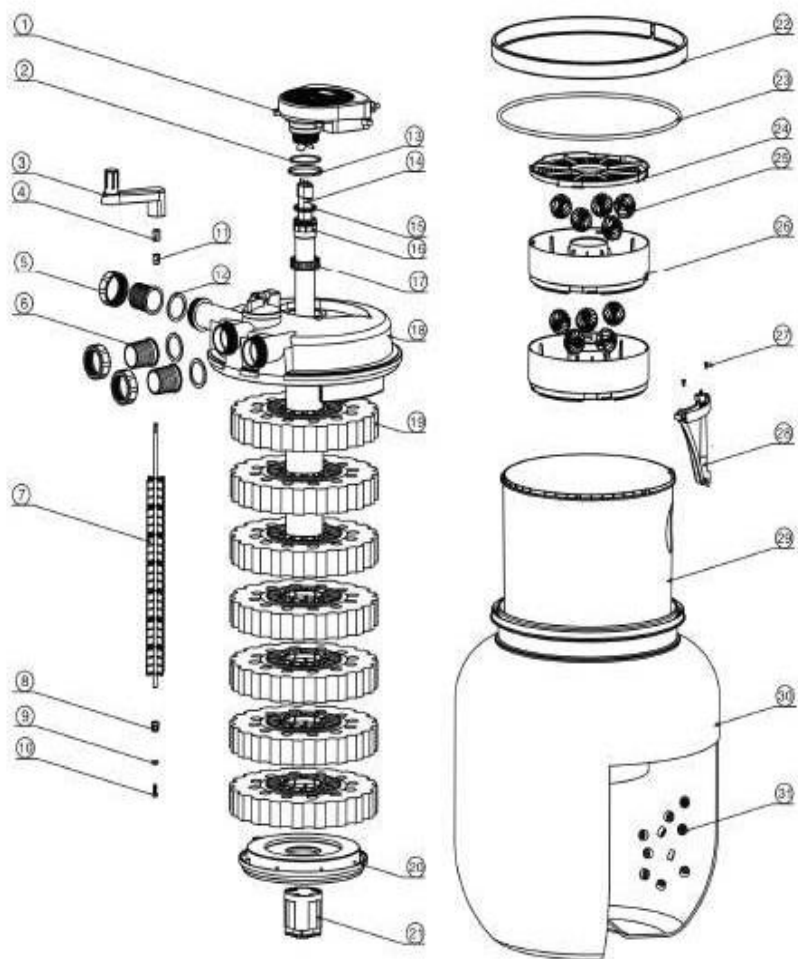


Bioclear-suodattimen viallista UVC-yksikköä ei saa hävittää tavallisen kotitalousjätteen mukana, vaan se on toimitettava sähkölaitteiden kierrätyspisteeseen. Pondteam on Elkretenin jäsen, joka on sähkö- ja elektroniikkatuotteiden kierrätykseen erikoistunut yritys, ja kuuluu lisäksi REPA-rekisteriin, pakkausmateriaalien kierrätysjärjestelmään.



**Suodatinsäiliön kannen asennus
(ks. sivu 24) / Montering av lock på
filterbehållare (SE TEXT PÅ SIDA 24)**

Vika	Mahdollinen syy	Toimenpide
Vesi ei kirkastu	<p>Suodatin ei ole ollut tarpeeksi pitkään käytössä.</p> <p>Pumppu on liian pieni.</p> <p>Altaassa on liikaa kaloja.</p> <p>Suodatinsienet ovat likaisia</p> <p>Kvartsilasi on likainen.</p>	<p>Suodattimen täysi teho saavutetaan n. 5 viikon käytön jälkeen.</p> <p>Vaihda pumppu. Vaihda vesi.</p> <p>Suosituksena on 1 kg kalaa / 1 000 l vettä. Älä ruoki kaloja liikaa.</p> <p>Puhdista suodatinsienet.</p> <p>Irrota UVC-yksikkö ja puhdista kvartsilasi.</p>
UVC-lamppu ei pala	<p>UVC-yksikköön ei tule virtaa.</p> <p>UVC-lamppu on viallinen.</p> <p>Sähköliitännässä on vikaa.</p> <p>UVC-lamppu on vanha.</p>	<p>Tarkista, että UVC-yksikkö on päällä (ON).</p> <p>Vaihda UVC-lamppu.</p> <p>Tarkista liitännät.</p> <p>Vaihda lamppu n. 7 000 käyttötunnin jälkeen.</p>
Suodattimesta ei virtaa vettä	<p>Toimintoväännin on "VASTAVIRTAHUUHTELU"-asennossa.</p> <p>Pumppu ei ole päällä.</p> <p>Suodattimen poistoaukko on tukossa.</p>	<p>Aseta väännin "SUODATUS"-asentoon.</p> <p>Tarkista sähköliitäntä.</p> <p>Puhdista poistoaukko.</p>



**Kirstysrenkaan sijainti suodatinta paikoilleen lukittaessa /
Placering spänning vid låsning av filter**

Varaosaluettelo / Reservedelsliste

No.	FI nimike	SE namn	Art.nr.
1.	Sähköyksikkö	El-enhet	40796
2.	Sähköyksikön kaksois-O-rengas	Dubbel O-ring el-enhet	40807
3.	Puhdistuskampi	Rengöringsvev	40852
4.	Akselitiiviste	Axelpackning	40867
5.	Lukkorengas	Låsring)
6.	Poisto- ja tuloaukko	In- och utlopp) 40850
12.	Poisto- ja tuloaukon tiiviste	Packning in/utlopp)
7.	Puhdistusroottori	Rengöringsrotor	41938
8.	Alalaakeri	Nedre lager	
9.	Tiiviste	Packning	
10.	Ruuvi	Skruvar	
11.	Ylälaakeri	Övre lager	
13.	Tiiviste	Packning	
14.	UVC-lamppu	UV lampa	40417
15.	Kvartsilasin kaksois-O-rengas	Dubbel O-ring kvartsglas	40807
16.	Kvartsilasi	Kvartsglas	40797
17.	Kvartsilasin lukkorengas	Låsring kvartsglas	40862
18.	Kansi	Lock	40853
19.	Suodatinsienisarja	Filtersvamp set	41949
20.	Lukituslevy	Låsplatta	
21.	Suojus	Skyddsör	
22.	Kiristysrengas	Spännring	40856
23.	Säiliön O-rengas	O-ring behållare	40718
24.	Suodatinkotelon kansi	Lock filterkassett	
25.	Biopallot	Biobollar	
26.	Suodatinkotelo	Filterbox	
27.	Ruuvi	Skruvar	
28.	Vedentulo	Vatteninlopp	
29.	Sisäsäiliö	Innerbehållare	
30.	Suodatinsäiliö	Filterbehållare	40866
31.	Kaldnes MicroMedia	Kaldnes MicroMedia	40574
	Suodatinsienen pidike	Filtersvamphållare	30836
	Sähköyksikön ohut O-rengas	Tunn O-ring el-enhet	40798
	Poistoruuvi	Avloppsskruv	40861
	Tarvikesarja, täyd.	Tilbehörspåse komplet	40850
	Korjaussarja	Renoveringssats	41903



Sähköyksikön
ohut O-rengas /
Tunn O-ring till
el-enhet
Art.nr. 40798



Biopallokotelo /
Filterbox med biobollar

Kansi / Lock
Art.nr. 40853



Kannen O-rengas /
O-ring till lock
Art.nr. 40718



MicroMedia
Art.nr. 40574

Kiristysrenkaan
lukkosokka /
Låssprint till
spänning



Kannen kiristysrennas
Spännring till lock



Art.nr. 40856



Lukitusmekanismi
/ Låsmekanism

O-renkaan oikea
sijainti / Korrekt
placering av o-ring
12



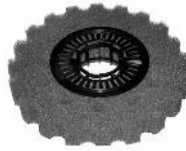
Suodatinsäiliö / Filterbehållare
Art.nr. 40866



Sisäsäiliö / Inre
filterbehållare



**Hieno suodatinsieni (kelt.)/
Fin filtersvamp (GUL)
Karkea suodatinsieni (sin.) /
Grov filtersvamp (BLÅ)**



**Suodatinpidike/
Filterhållare
Art.nr. 30836**

**Suodatinsienisarja 7 kpl (ilman ylälevyä ja
pidikettä/ Filtersvampset (7 st) (utan
topplatta och hållare) Art.nr. 40714**



**UVC-lampun suojus/
Skyddskåpa till UV**



**Letkuliittimien lukkorenkaat /
Låsringar till slangkopplingar
Art.nr. 40864**

**Tulo-/poistoliittimien lattatiivisteet /
Flatpackningar till in/ut kopplingar
Art.nr. 40777**

Korjaussarja / Renoveringsatts Art.nr. 41903



**Säiliön O-rengas /
O-ring till behållare**



**Kvartsilasin
kaksois-O-rengas /
Dubbel O-ring till
kvartsglas**



**UVC-putken välike /
Avståndsstycke till
UV-rör**



**Sähköyksikön kaksois-O-rengas/
Dubbel O-ring till elenhet**



**Silikonirasva
O-renkaille ja
tiivisteille /
Silikonfett till
o-ringar och pack-
ningar**



**Puhdistuskampi ja muovitiiviste /
Handtag till rengöring med plast-
packning**
Art.nr. 40852



**UVC-yksikön ruuvit /
Skrubar till UV-enhet**



**Sähköyksikkö /
El-enhet Art.nr.
40796**



**Puhdistusroottori ja
kiinnike/
Rengöringsrotor med
fästansordning**
Art.nr. 41938

Tarvikesarja, täyd. /Tillbehörspåse komplet Art.nr. 40850



**Letkuliittimet /
Slangkopplingar**



**Letkuliittimien lukkorenkaat /
Låsringar till slangkopplingar**



**Sulkuhana /
Avloppskran**



**Letkuliittimien lattatiivisteet /
Flatpackningar till slangkopplingar**



**Biopallokotelo /
Filterbox med biobollar**



**Ulkoisen suodatinsäiliön tulolevy /
Inloppsplatta till yttre filterbehållare**



**Sisäsäiliön reunan ruuvi /
Liten skruv till innerbehållarens kant**



**Tulolevyn ruuvit /
Skrugar till inloppsplatta**



**Poistoruuvi asennettuna /
Avloppsskraven, monterad**



**Kvartsilasin ja sähköyksikön
O-renkaat
O-ringar till kvartsglas och el-enhet
Art.nr. 40807**



**Poistoruuvi / Avloppsskruv
Art.nr. 40861**



**Kvartsilasi (tuotenro 40797) ja
kaksois-O-rengas (tuotenro 40807) /
Kvartsglas (Art.nr. 40797) med
dubbel O-ring (Art.nr. 40807)**



**UVC-loisteputki HQ2 - 55 W
/ UV-C rör HQ2 - 55 W
Art.nr. 40417**

UV tryckfilter Bioclear XL 80000

Bruksanvisning svenska

Läs noga igenom bruksanvisningen innan du använder det här filtret första gången. Det är viktigt att du kan såväl säkerhetsbestämmelser som användningen av detta filter. Det bör beaktas att personer som inte satt sig in i bruksanvisningen inte bör arbeta med filtret.

Då vi kontinuerligt förbättrar och utvecklar våra produkter, kan tillbehör m.m. skilja sig från bilderna på förpackningarna.

Vi rekommenderar att Ni tittar på vårans hemsida för att se de senaste uppdaterade bruksanvisningarna.

Symboler



Inlopp från pumpen till filtret



Utlopp från filtret till dammen



Backspola filtret

Uppackning

Om du vid uppackning ser skador på filtret eller tillbehör bör du omedelbart meddela återförsäljaren.

Kartongen innehåller

1 Bioclear tryckfilter med UV

3*2 st slanganslutningar (32/40/50 mm slang)

2 st Unioner

3 st flatpackningar

1 st avloppskran med universal slanganslutning och låsring

1 st bruksanvisning

Tekniska data

Filtervolym :	300 l
Max dammstr. utan fisk:	80000 l
Max dammstr. med lite fisk:	40000 l
Max dammstr. med mycket fisk/koi:	20000 l
Rek. pump kapacitet	20000
In/utlopp	40/50 mm
UV HQ2 PL	55 watt
Volt	230V 50 Hz
Förbindelse m. utv. gänga	2"
EAN	7330566402127
Mått	Ø 76 cm x H 97 cm

Användning

Bioclear med inbyggt UV-C är ett biologiskt och mekaniskt tryckfilter avsett för rening av trädgårdsdammar med eller utan fisk. Det är endast avsett för privat bruk.

Säkerhetsbestämmelser



Enhetens UV-C enhet avger farlig ultraviolet strålning. Dessa strålar är farliga för både ögon och hud. Lampan får aldrig vara tänd så du kan se den direkt. Ett Bioclear tryckfilter skall alltid placeras minst 2 meter från dammen så det inte kan trilla ner i vattnet. UV-C enheten får inte vara tänd om det inte rinner vatten igenom. Sätt därför alltid på pumpen innan UV-C enheten.



Använd aldrig tryckfiltret om kabel, UV-C lampa eller filterbehållare är skadad. Använd aldrig tryckfiltret om det finns människor i dammen. Öppna aldrig UV-C huset eller dess delar om det inte skrivs i den här bruksanvisningen. Kontrollera att apparatens typskylt överensstämmer med din lokala spänning.



Tryckfiltret skall alltid kopplas över en jordfelsbrytare på max 30 mA. Vid allt arbete på tryckfiltret och UV-C enheten skall strömmen brytas genom att dra ur kontakten. Om du har några tvivel eller frågor ang. de elektriska anslutningarna skall en auktoriserad elektriker rådfrågas.

Tryckfiltret får aldrig doppas i vatten.

Elektriska installationer bör placeras minst 2 meter från dammen.

Var noga med att eluttag och kontakter alltid är torra.

Lyft eller bär aldrig filtret i elkabeln. Skydda det mot värme, olja och skarpa kanter.

Placera kabeln så den inte riskerar skadas.

Apparaten får inte användas av barn eller av andra vars fysiska eller mentala kunskaper inte är tillräckliga för att använda apparaten.

Bioclear tryckfilter med inbyggt UV-C får aldrig arbeta med ett vattentryck högre än 0,2 bar. Det innebär att höjdskillnaden mellan filterlocket och utloppslangen högsta punkt får vara max 1 m. Pumpens maximala tryck får inte överstiga 0,5 bar (5 meter lyfthöjd). Använd bara slangar som är godkända för ett tryck på minst 0,2 bar.

Kontrollera och om nödvändigt rengör filtrets utlopp till dammen regelbundet. Utloppet skall alltid vara fritt så filtret inte riskerar att utsättas för ett tryck högre än 0,2 bar. Det kan medföra att filtret börjar läcka och tömma dammen.

När filtret är inställt i läge "**FILTER**" skall renningsutloppet och ev. utloppslang vara stängd med låsningskapseln och packning eller avstängningskranen för att undgå läckage och tömning av dammen. Låsningshättan verkar också som en säkerhetsåtgärd om funktionsvredet av misstag sätts i läge "**BACKSPOLNING**". Var noga med att funktionsvredet alltid står i läge "**FILTER**" under normaldrift.

Funktionsvredet skall bara stå i läge "**BACKSPOLNING**" när filtret rensas med vevfunktionen eller backspolas.

Innan filtret startas skall alltid anslutningarna kollas så de sitter korrekt. Tryckfiltret får inte användas med andra vätskor än vattnet. Filtret skall tömmas och placeras frostritt under vintern. Placera alltid tryckfiltret så det inte utsätts för direkt soljus.

Hur fungerar tryckfiltret



Tryckfilter med inbyggt UV-C är ett stängt filtersystem för mekanisk och biologisk rening av trädgårdsdammar.

A: Vatteninlopp

Pumpen skall anslutas till inloppet med en tryckslang.

B. Vortexsystem

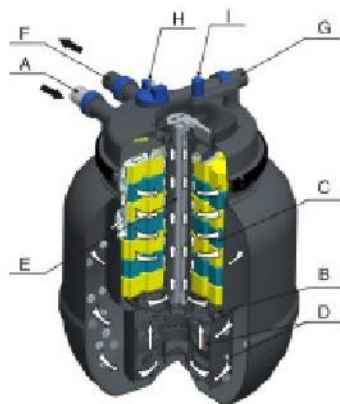
Uppsugna partiklar och slam fälls ut genom centrifugal och tyngdkraft.

C: Mekaniskt filter

Smutspartiklar fångas upp av filtersvamparna innan vattnet fortsätter in i filtrets inre kammare.

D: Biologisk rening

Filtersvamparnas porer skapar en stor biologisk yta där de nyttiga nedbrytningsbakterierna får fäste. De gula och blå filtersvamparna har olika porätthet. Det skapar zoner med olika genomsläpplighet och syreinhåll för olika sorters av bakterier. Zoner med en kraftig genomsläpplighet (blå) passar för syrekrävande bakterier som bryter ner ammoniak till nitrit via en nedbrytningsprocess. Zoner med låg genomströmning (gul) passar



till bakterier i en anaerobic (syrefattig) miljö som reducerar nitrat till kväve. I Bioclear XL pumpas vattnet från dammens pump genom inloppsadaptorn (A) i en virvlande rörelse genom filtersvamparna ner mot filterkammarens bottenplatta. Därefter tvingas vattnet uppåt in i den yttre sidokammaren som är fylld med micro chips.

Därefter går vattnet genom kassetens biobollar för att slutligen passera UV-C röret i UV enheten (F).

E: UV-C bestrålning av vatten

När vattnet passerar UV-C enheten blir det kortvarigt bestrålat med UV strålar från lampan. Bakterier, och algceller dör. När algcellerna dör klumpas svävalger ihop och kan fångas upp i filtret.

F. Utloppsadaptorn till dammen

Från utloppsadaptorn går vattnet tillbaka till dammen via en slang. Utloppsvattnet kan göra ett vattenfall eller direkt till dammen.

G: Rengöringsutloppet

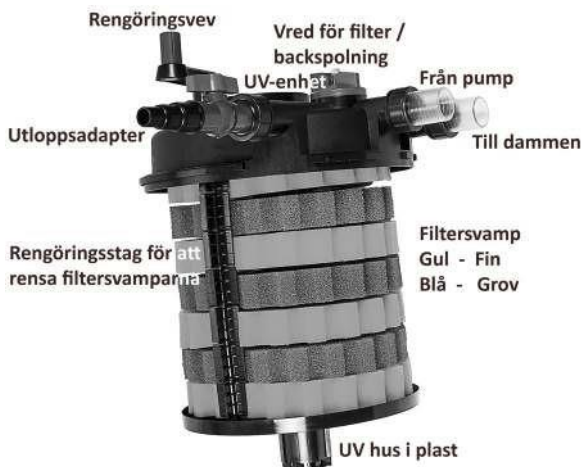
När du backspolar filtret kan en avloppslang för det smutsiga vattnet kopplas på så du kan spola ut vattnet i en plantering eller avlopp. Det näringsrika vattnet är idealisk gödning för dina växter.

H: Funktionsvred:

Funktionsvredet skiftar utloppet mellan det normala "FILTER" och backspolningsfunktionen "BACKSPOLNING".

I: Rengöring av filtret med handtaget

Filtersvamparna kan rengöras medan filtret backspolas genom att du snurrar veven. När du använder veven skrapas svamparna av och smutsen skjöts bort med backspolningsfunktionen.



Tryckfiltret med inbyggt UV-C skall köras kontinuerligt 24 timmar om dygnet. UV-C lampan skall skiftas efter 7000 timmar för att säkra att UV-C enheten arbetar med optimal effektivitet.

Tryckförluster på grund av höjdskillnader

På www.pondteam.com under "Välj pump" kan du själv räkna ut lämplig pumpstorlek.

Installation och montering av Bioclear



Välj en lämplig placering. Undvik att filtret placeras i direkt solljus. Det skall i så fall skuggas. Placera filtret så det inte riskerar att vatten svämmar över eller det kan falla ner i dammen. Placera filtret på ett plant underlag ex.vis en stenplatta. Avloppsskruven bör vara lätt att komma åt, för att enkelt tömma filtret t.ex. inför vintern.

Se till att det finns tillräckligt med utrymme för att arbeta med filtret ex.vis backspola.

Slangdimensioner



Bestäm dig för vilken slangdimension du skall använda och kapa anslutningsadapterna till passande dimension för att undvika tryckförluster. Var noga med att använda slangar som klarar minst 0,2 bar.

Anslutning av slangen till dammen

Bestäm vilken slangdiameter du vill använda och välj lämplig slangadapter. Använd bara slangar som klarar ett tryck på minimum 0,2 bar. Vi rekommenderat du använder 40 eller 50 mm slang. Utloppsslangen får aldrig vara smalare än ingångsslangen.

Avstängning av rengöringsutloppet.



När avloppsutloppet inte används skall alltid kranen på avloppet stå i stängt läge. Rengöringsvredet är inte helt tätt och avloppsuttaget kan droppa om inte kranen stängs.

Uppstart av Bioclear tryckfilter



Innan du startar filtret skall du kontrollera att slanganslutningar, filtrets lock och spänning sitter korrekt. Tätningsringen mellan lock och behållare skall smörjas med lite silikonfet innan du spänner låsringen. Funktionsvredet skall vara i läge "**FILTER**". Det är viktigt att du läst säkerhetsbestämmelserna innan du tar filtret i drift.

1. Sätt på pumpen.
OBS UV-C lampan skall inte tändas innan vattnet rinner genom filtret.
2. När du satt på pumpen kontrollera att alla slanganslutningar är täta.
3. Sätt på UV-C enheten.
4. Det lilla siktglaset på locket lyser blått när UV-C röret lyser.
Det kan ibland vara svårt att se det blå ljuset. Tita då från sidan eller vänta till kvällen när det mörknar.

Rengöring och drift



Tryckfiltret är i det närmaste underhållsfritt men filtersvamparna skall rengöras regelbundet. Slam och smuts kommer med tiden att blockera filtersvamparna som då måste rengöras. Du märker att trycket minskar på utloppet eller oklart vatten kommer ur filtret. Det är en god idé att rengöra filtersvamparna ca var 14:de dag eller om du märker att flödet minskar.



1. Öppna rengöringskranen eller montera dit en slangadapter.
2. Skruva funktionsvredet till läge "**BACKSPOLNING**".
3. Använd veven till vattnet börjar klarna från returen.
4. När filtersvamparna är rena ser du klart vatten. Vrid tillbaka funktionsvredet till läge "**FILTER**".
5. Skruva tillbaka tätningsringen på rengöringsutloppet eller stäng med avstängningskranen.
6. Filtret arbetar nu normalt igen. Kontrollera anslutningarna.



Tvätta filtersvamparna

Om vattenflödet minskar och det inte hjälper med att rensa genom rengöringshandtaget måste du ta ur svamparna och tvätta dem manuellt eller sätta dit nya.



Rengöring / byte av filtersvampar

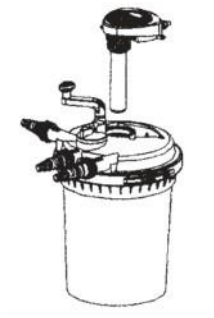
1. Montera av spänningen mellan behållaren och locket. Glöm inte att ta ur låssprinten.
2. Lyft ur filterdelen från behållaren. Placera det upp/ned på ett passande ställe
3. Montera bort skyddsroret från UV delen.
4. Bottenplattan kan nu försiktigt tas bort från mitten. (UV delen) och vridas åt sidan.
5. Nu kan du ta bort filtersvamparna. Plasthållarna mitt på svamparna är lätta att ta bort. Locket lyfts försiktigt bort från de små knäppena som håller det samlat.
6. Filtersvamparna sköljs i dammvatten eller ljummet kranvatten. Krama ur svamparna till vattnet är rent.
7. Montera tillbaka plasthållarna på svamparna och sätt tillbaka i samma ordning som innan rengöringen.
8. Du kan nu vrida tillbaka bottenplattan till du hör ett klick.
9. UV delen monteras tillbaka och filterdelen placeras i filterbehållaren



Rengöring eller byte av kvartsglas

Om vattnet blir grönt trots att UV lampan är byt kan kvartsglaset behöva rengöras. Ett smutsigt kvartsglas hindrar UV strålarna att effektivt döda svävalger. Kvartsglaslet skall rengöras vid behov eller efter säsongen.

1. Stäng pumpen och filtret genom att dra ur kontakterna
2. De fyra skruvarna överst på locket skruvas ur
3. Locket med kvartsglas och UV rör dras försiktigt upp.
4. Den svarta låsringen skruvas ur från kvartsglasfattningen
5. Nu kan du lossa kvartsglaslet. Var noga med den dubbla O-ring som sitter överst på kvartsglaslet.
6. Skall du byta UV-C lampa kan den nu tas bort och ersättas med ett nytt. Var noga med att det är ett HQ2 55W / 230 Volt UV rör med samma watt och voltstyrka.
7. Montera tillbaka uv lampa och kvartsglas. Feta gärna in den dubbla o-ring med lite silikonolja.
8. Låsringen skruvas tillbaka.
9. Locket sätts tillbaka och de fyra skruvarna skruvas försiktigt tillbaka.



Förbrukningsartiklar

1. UV-C lampa HQ2 55 watt / 230 Volt.
OBS: Du måste använda samma styrka på lampan som filtret lev med.
2. Filterpatroner komplett set.
3. Extra packningar.

Garant



Bioclear tryckfilter UV har en garant på 2 år. Inköpskvittot gäller som garant-sedel. Vid garantanspråk **måste** kvitto visas. Leverantören avgör om filtret skall repareras eller bytes ut. Garantin gäller inte om kabeln kortas, ingrepp gjorts i filtrets elektriska delar eller ovarsam behandling. Garantin gäller ej UVC-lampa, kvartsrör och filtermaterial.

Vinterförvaring

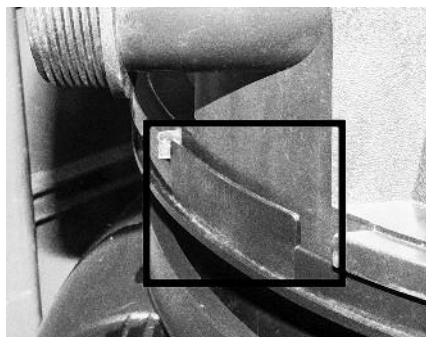


Innan frosten kommer ska filtret göras klart för vinterförvaring. Filtret rengörs, backspolas och filtersvamparna sköljs noggrant. Kvartsglaslet till lampan rengörs. Kom ihåg att byta UV-C lampan innan nästa dammsäsong startar. Filtret ska tömmas och placeras frostrit under vintern.

Avfallshantering



En trasig UV-C enhet i Bioclear filtret får inte slängas bland ordinarie hushållsopor utan skall lämnas på en av kommunen bestämd plats för elmateriel t.ex. en miljöstation. Pondteam är med i elkretsen för återvinning av elavfall och Repa för återvinning av emballage



**Kannen kiinnitys suodatinsäiliöön
(ks. teksti sivulla 24) /
Montering av lock på filterbehållare
(SE TEXT PÅ SIDA 24)**

Fel	Möjlig orsak	Åtgärd
<p>Vattnet blir inte klart.</p>	<p>Filtret når inte full effekt före efter ca. 5 veckor.</p> <p>För liten pump används.</p> <p>Det finns för mycket fisk.</p> <p>Filtersvamparna är smutsiga.</p> <p>Kvartsglaset är smutsigt.</p>	<p>Avvakta till filtret varit i bruk ca. 5 veckor.</p> <p>Byt pump. Byta vatten.</p> <p>En regel är ca. 1 kg fisk / 1000 l vatten. Mata sparsamt.</p> <p>Rengör filtersvamparna.</p> <p>Montera bort UV delen och rengör kvartsglaset.</p>
<p>UVC-lampan Lyser inte.</p>	<p>Kontrollera att det finns el i uttaget. Kontrollera att jordfelsbrytaren</p> <p>Defekt eller för gammal UV lampa.</p> <p>Fel i elanslutningen.</p>	<p>står i läge PÅ. Byt UV lampa.</p> <p>Kolla anslutningarna.</p> <p>Lampan skall bytas efter ca. 7000 tim.</p>
<p>Inget vatten från filtret.</p>	<p>Funktionsvredet står på "CLEAN".</p> <p>Pumpen pumpar inte.</p> <p>Filtrets utloppsadapter är blockerad.</p>	<p>Sätt vredet i läge "FILTER".</p> <p>Kontrollera elanslutningen.</p> <p>Rengör utloppet.</p>

Suodattimen ulko- ja sisäsäiliön irrotus

Suodattimen sisä- ja ulkosäiliön irrottaminen toisistaan on hyvin harvoin tarpeen.

1. Irrota sisäsäiliössä oleva pieni ruuvi.
2. Irrota tulolevyn kaksi ruuvia.
3. Tartu kiinni sisäsäiliön sivussa oleviin reikiin ja kierrä vastapäivään, niin että ulkosäiliön yläreunaan muodostuu pieni rako.
4. Nosta nyt sisäsäiliö ulos. Ulkosäiliössä olevat pienikokoiset suodatusrenkaat (MicroMedia) putoavat suodattimen pohjalle. Ne on poistettava kokonaan ennen kuin säiliö asetetaan takaisin paikoilleen.
5. Asenna sisäsäiliö takaisin paikoilleen asettamalla suodatin pohjalle ja täyttämällä se jälleen suodatusrenkailla.
6. Kantta paikoilleen asettaessasi huolehdi siitä, että pitkänomainen ”rako” (ks. kuva sivulla 23) sopii kannen poistokierteen alapuoliseen uraan. Kierrä sitten kansi kiinni.

Montera isär filtrets ytter och innerbehållare:

Det är mycket sällan du behöver skilja filtrets inner och ytterbehållare.

1. Den lilla skruven som sitter i innerbehållarens kan skruvas ur.
2. De två skruvarna i inloppsplattan tas bort.
3. Tag fatt i innerbehållarens sidohål och vrid motsols så att slitsen kommer utan öppningen i ytterbehållarens överkant.
4. Nu kan innerbehållaren lyftas ur. Microchipsen i ytterbehållaren kommer falla ner i botten av filtret. De måste tas ur helt innan behållaren sätts tillbaka.
5. När du monterar tillbaka innerbehållaren, lägger du filtret ner och fyller på filterchipsen igen.
6. När locket skall monteras tillbaka, skall du vara noga med att det avlånga ”slitsen” (se foto sid 23) passar i lockets utskärning under avloppsgången. Vrid därefter locket på plats.

Mossvägen 17

S-232 37 Arlöv

SE: Tlf. 0046 (0)40-462112 DK Tlf. 0045 44669909

SE: Fax 0046 (0)40-462114 DK Fax 0045 44669919

Mail: info@pondteam.se Mail: info@pondteam.dk

Ohjekirjaversio / Manual versio 20190306